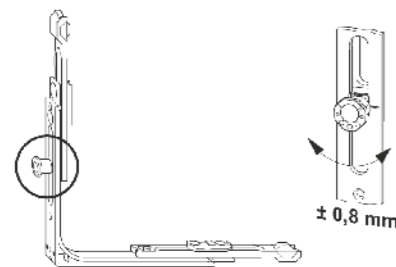


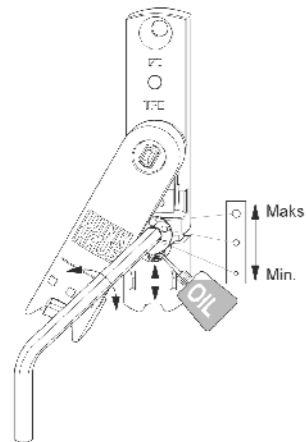
Ośmiokątny grzybek

Regulacja docisku skrzydła do ościeżnicy poprzez przekręcenie ośmiokątnego grzybka (+ / - 0,8 mm).



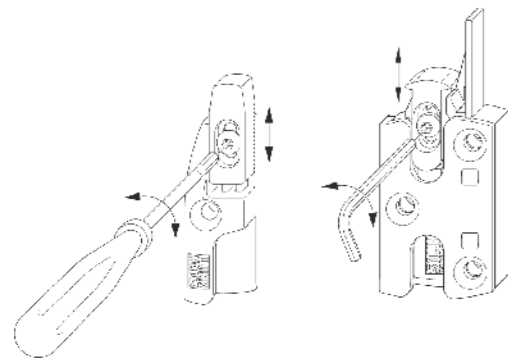
Siła dociągnięcia skrzydła przez zatrask (element TFE)

Regulacja siły dociągnięcia poprzez odpowiednie ustawienie mimośrodów.



Część ramowa elementu DFE/TFE

Regulacja wysokości skrzydła (+ / - 3 mm) poprzez adapter DFE/TFE. Przy każdorazowej regulacji okuć należy również sprawdzić poprawność ustawienia elementu DFE/TFE.



4. Użytkowanie

- Na skrzydło okna nie może oddziaływać żadne inne obciążenie,
- Nie należy dociskać skrzydła okna do ościeży,
- Nie należy wkładać żadnych przedmiotów pomiędzy skrzydło a ościeżnicę,
- W przypadku dostępu do okna dzieci lub osób z zaburzeniami umysłowymi należy zamontować element blokujący niepożądane otwieranie okna,
- Podczas silnego wiatru nie należy pozostawiać otwartego okna,
- Nie należy przekręcać klamki gdy okno jest otwarte,
- Zatraskujące się skrzydło może prowadzić do zranienia. Przy domykaniu okna nie należy wkładać ręki między skrzydło a ościeżnicę.

5. Konserwacja

- Uszczelki, po wcześniejszym wyczyszczeniu, należy przecierać wazeliną techniczną co 6 miesięcy w celu zachowania właściwej sprężystości i elastyczności warunkującej m.in. szczelność okna (nie dotyczy bezobsługowej uszczelki q-lon).
- Należy regularnie sprawdzać stabilność połączeń śrubowych i ewentualnie niezwłocznie dokręcić poluzowane lub wymienić pęknięte wkręty.
- Profile PCV nie wymagają konserwacji. Spotkane w sprzedaży środki do mycia i konserwacji PCV są zalecane z uwagi na poprawę wyglądu zewnętrznego (estetyki) okien.
- Należy regularnie sprawdzać pracę okuć i przeprowadzać okresową ich regulację zgodnie z rysunkiem "Regulacja wspornika rozwórki/zawiasu dolnego" oraz „Regulacja rolek ryglujących” 3 punktu niniejszej instrukcji.
- Okucia należy przesmarować oliwą maszynową lub smarem maszynowym (bez zawartości żywic i kwasów) przy-

najmniej raz w roku, w celu utrzymania niezawodnej i lekkiej pracy elementów.

6. Czyszczenie

- Do mycia szyb używać tradycyjnych środków myjących bez rozpuszczalników i składników ściernych (nieodpuszczalne jest stosowanie środków do szorowania i rozpuszczalników),
- Po każdym myciu okna należy sprawdzać drożność kanałów odpływowych,
- Zabrudzenia spowodowane sadzą, rdzą, zaprawą tynkarską, środkami impregnaccyjnymi, klejem, farbą oraz innymi materiałami budowlanymi i chemicznymi należy bezzwłocznie usuwać, używając odpowiednio dla twardego PCV chemiczne środki czyszczące i polerujące. Nie skrobać powierzchni profili i szyb.
- Okucia należy przecierać wyłącznie miękką ściereczką i przy użyciu łagodnych środków czystości o naturalnym pH w rozcieńczonej postaci. Nie stosować agresywnych środków czystości zawierających kwasy.

7. Kondensacja pary wodnej

Przy wzroście wilgotności w pomieszczeniu może wystąpić zjawisko skraplania pary wodnej na zestawie szybowym. Aby tego uniknąć, należy zapewnić wymianę powietrza w pomieszczeniu, a tym samym usunąć nagromadzoną w nim parę wodną. W tym celu zaleca się wentrowanie pomieszczeń:

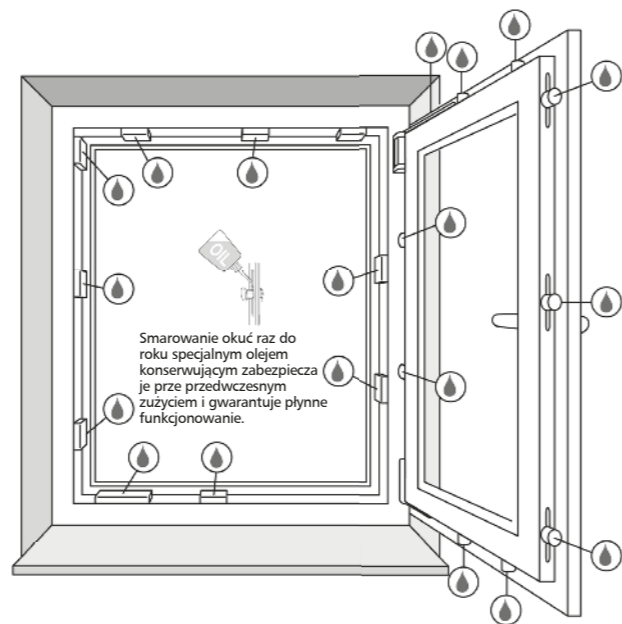
- Rano – wentrowanie gruntowne 5-10 min. przez szerokie otwarcie okna,
- W ciągu dnia – wentrowanie 2-3 krotnie przez uchYLENIE okien,
- Wieczorem – przed snem ok. 15 min. przez uchYLENIE okien.

Wentrowania należy dokonywać przy wyłączonym ogrzewaniu (grzejniki należy wyłączyć min. 10 min. przed rozpoczęciem wentrowania).

8. Należy chronić przed:

- Gorącymi przedmiotami, tj.: palniki, grzałki, czajnik z gotującą wodą, itp.
- Przedmiotami ostrymi mogącymi uszkodzić okna.
- Środkami czystości powodującymi zarysowania.
- Środkami chemicznymi, żrącymi i innymi mogącymi spowodować zniszczenie profili, szyb, uszczelki, okuć.
- Malowaniem powierzchni profili farbami, lakierami, środkami konserwującymi i ochronnymi przeznaczonymi do innych celów.

* niniejsza instrukcja montażu nie dotyczy stolarki o podwyższonych parametrach antywłamaniowych

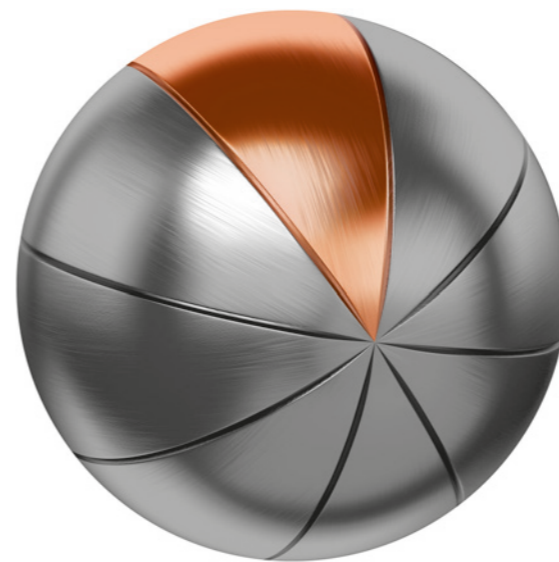


www.grupasolo.pl



PPHU SOLO
ul. Orzeszkowej 28
37-464 Stalowa Wola/Brandwica
tel.: 15 842 02 52
e-mail: info@grupasolo.pl

www.grupasolo.pl



SOLO
GRUPA

KARTA GWARANCYJNA

WARUNKI GWARANCJI

I. OGÓLNE WARUNKI GWARANCJI

- Na podstawie niniejszej Karty Gwarancyjnej PPHU SOLO Marcin Sobota, ulica Broniewskiego 33, 37-464 Stalowa Wola, udziela gwarancji jakości towaru nabytego przez Klienta.
- Reklamacje elementów innych producentów zastosowanych w stolarce PPHU SOLO będą rozpatrywane na podstawie kart gwarancyjnych ich producentów.
- W ramach gwarancji PPHU SOLO zobowiązuje się do bezpłatnego usunięcia stwierdzonych w okresie gwarancji wad lub usterek towaru zgodnie z zakresem gwarancji określonym w pkt. IV niniejszej umowy.
- Dokonanie drobnych napraw, regulacji okien oraz wymiany reklamacyjnych szyb należy do punktu sprzedaży.
- Warunkiem skorzystania z gwarancji jest przedłożenie przez Klienta ważnej karty gwarancyjnej wraz z dowodem zakupu. Karta gwarancyjna jest ważna gdy zawiera pieczęć punktu sprzedaży i podpis pracownika punktu sprzedaży oraz podpis Klienta. W obowiązku Klienta jest pozyskanie pieczęci punktu sprzedaży i podpisu pracownika punktu sprzedaży.
- Gwarancja wynikająca z niniejszej umowy dotyczy nabytego towaru i nie ma charakteru gwarancji imiennej. W przypadku jednak, gdy na uprawnienia wynikające z niniejszej gwarancji powoływać się będzie osoba, która nie była stroną umowy PPHU SOLO, oprócz przedłożenia ważnej karty gwarancyjnej wymagane jest przedłożenie dokumentu potwierdzającego przejęcie własności towaru nabytego od PPHU SOLO na osobę występującą z reklamacją.
- Gwarancję na montaż może udzielić firma montażowa, odpowiada ona również za właściwą regulację okien.
- W przypadku gdy montaż towaru nabytego od PPHU SOLO wykonywany jest we własnym zakresie przez Klienta, odpowiedzialność PPHU SOLO z tytułu gwarancji zostaje wyłączona w przypadku, gdy montaż wykonany został niezgodnie z instrukcją montażu i zasadami sztuki budowlanej.
- W przypadku nieuzasadnionego zgłoszenia reklamacji Klient zobowiązany jest do pokrycia uzasadnionych kosztów dojazdu serwisu gwarancyjnego w celu stwierdzenia występowania zgłoszonych przez Klienta wad lub usterek towaru.
- W przypadku zgłoszenia niezasadnej reklamacji, w wyniku której dokonano usunięcia na życzenie uprawnionego do gwarancji uszkodzeń, usterek, wad lub dokonano innych czynności nie objętych niniejszą gwarancją, uprawniony z gwarancji pokrywa koszty usunięcia usterki, wszelkich napraw, regulacji, smarowania i innych kosztów z tym związanych.
- W przypadku zgubienia karty gwarancyjnej duplikaty nie będą wydawane.
- Niniejsza umowa gwarancyjna na towary nie wyłącza, nie ogranicza ani nie zawiesza uprawnień kupującego wynikających z przepisów o rękojmi za wady fizyczne rzeczy sprzedanej określone w ustawie z dnia 23 kwietnia 1964 r. kodeksu cywilnego.

II. FORMA REKLAMACJI

- Reklamacje należy zgłaszać w punkcie sprzedaży, w którym wyroby zostały zakupione w formie pisemnej lub innej formie, lub w formie elektronicznej na adres: info@grupasolo.pl.
- Zgłaszana reklamacja powinna zawierać opis usterki oraz numer identyfikacyjny towaru – tj. numer pozycji w umowie/fakturze sprzedaży towaru, usługi.
- Roszczenia wynikające z niniejszej karty gwarancyjnej wygasają w przypadku, gdy reklamacja nie zostanie zgłoszona w terminie dwóch miesięcy od dnia wykrycia przez Klienta wady lub usterki.

III. OKRES GWARANCJI

- PPHU SOLO udziela gwarancji:

- 5 lat na okna i drzwi z PCV - z tym że warunkiem uzyskania gwarancji 5 letniej jest przeprowadzenie przez autoryzowaną przez producenta grupę/serwis, płatnego przeglądu serwisowego na wezwanie użytkownika przed upływem 2 lat od daty zakupu towaru. W przypadku niedochowania tego warunku obowiązuje 2 letni termin gwarancji.

- 2 lata na ślusarkę aluminiową

- 2 lata na wyposażenie dodatkowe tj: automatykę, samozamykacze, nawiewniki, klamki, pochwyty, wkładki zamkowe, szprosny naklejane oraz towary handlowe.

IV. ZAKRES GWARANCJI I JEJ WYŁĄCZENIA

- O sposobie rozpatrzenia reklamacji decyduje wyłącznie Gwarant.
- W okresie gwarancji PPHU SOLO usua bezpłatnie wady lub usterki powstałe w trakcie produkcji lub wynikające z wad materiału i zobowiązuje się do naprawy wyrobu wadliwego lub jego wymiany na nowy.
- Podstawowym sposobem wykonania zobowiązań gwarancyjnych jest nieodpłatne

usunięcie wad lub usterek. W przypadku gdy nieodpłatne usunięcie wad lub usterek nie będzie możliwe lub wymagałoby poniesienia kosztów niewspółmiernie wysokich w stosunku do wartości towaru objętego reklamacją PPHU SOLO może podjąć decyzję o wymianie towaru na nowy.

- Usterka lub wada zostanie usunięta w terminie 21 dni od daty złożenia zasadnego zgłoszenia reklamacji. W przypadku usterki lub wady, których usunięcie wymaga wykonania skomplikowanych prac, termin ich usunięcia może zostać przedłużony o czas potrzebny na wyprodukowanie reklamowanego wyrobu, w którym usterka wystąpiła, nie dłuższy jednak niż o kolejne 40 dni. O przedłużeniu terminu usunięcia usterki lub wady PPHU SOLO powiadamia Klienta w terminie 21 dni od daty złożenia reklamacji za wskazaniem przyczyn przedłużenia terminu.
- Gwarancja nie obejmuje wad lub usterek powstałych w wyniku:
 - Stosowania wyrobu niezgodnie z przeznaczeniem.
 - Zmian konstrukcyjnych w wyrobie dokonywanych przez Klienta bez zgody Producenta.
 - Montażu wyrobu niezgodnie z zasadami sztuki budowlanej,
 - Zaniechania konserwacji wyrobu.
 - Napraw prowadzonych przez osoby nieupoważnione przez Producenta,
 - Wymontowania wyrobu z miejsca pierwotnego montażu i powtórnego zamontowania w innym miejscu.
 - Działania czynników zewnętrznych takich jak ogień, sole, kwasy i inne substancje chemiczne.
 - Zdarzeń mających charakter siły wyższej, tj.: powódź, pożar, huragan, uderzenie pioruna.
 - Niedbałość użytkownika.
 - Działania czynników zewnętrznych.
 - Używania niewłaściwych materiałów eksploatacyjnych do czyszczenia i konserwacji.
 - Transportu i montażu wyrobów.
- Gwarancja nie obejmuje:
 - Elementów i akcesoriów podlegających normalnemu zużyciu w czasie eksploatacji wyrobu, jeżeli zużycie to nie skutkuje obniżeniem wartości użytkowej towaru.
 - Uszkodzeń mechanicznych, termicznych i chemicznych oraz uszkodzeń powstałych w wyniku niestabilności murów, w których zostały zamontowane okna/drzwi.
 - Uszkodzeń mechanicznych i pęknięć szyb powstałych w trakcie eksploatacji.
 - Wkłęsłości i wypukłości pakietów szybowych,
 - Wad szyb dopuszczonych w normach PN-EN ISO 12543-6:2000, PN-EN 1096-4 /ocena zgodności wyrobu z normą/
 - Barwy szkła jako cechy własnej szyby zespolonej, która jest niezależna od Gwaranta.
 - Porysowania powierzchni na towary nie wyłącza, nie ogranicza ani nie zawiesza uprawnień kupującego wynikających z przepisów o rękojmi za wady fizyczne rzeczy sprzedanej określone w ustawie z dnia 23 kwietnia 1964 r. kodeksu cywilnego.

V. ZASADY REALIZACJI OCHRONY GWARANCYJNEJ

- Gwarancja dotyczy wyłącznie wad ujawnionych w przedmiocie umowy sprzedaży.
- W związku z postępem technologicznym w okresie trwania gwarancji mogą wystąpić zmiany konstrukcyjne poszczególnych elementów składowych towaru. W związku z tym Gwarant zastrzega sobie prawo, w przypadku wycofania z rynku elementu wymagającego naprawy lub wymiany, do zastąpienia tego elementu innym, o co najmniej takiej samej jakości i spełniającym te same funkcje.
- Przed podpisaniem dokumentu odbioru towaru Klient zobowiązany jest do ilościowego i jakościowego sprawdzenia wyrobów w zakresie wad jawnych. Za wady jawne uważa się niezgodności wymiarów, podziałów, kolorów oraz uszkodzenia mechaniczne szyb lub profili typu rysy, pęknięcia, estetykę zgrzania naroży itp. Reklamacje złożone z tytułu wad jawnych po wykonanym montażu towaru są niezasadne i nie są objęte ochroną gwarancyjną w ramach udzielonej przez Gwaranta gwarancji jakości.

Oświadczam, że zapoznałem/am się z treścią umowy gwarancyjnej, których treść rozumiem i akceptuję.

.....
Czytelny podpis użytkownika

Karta bez podpisu klienta jest nieważna.

| | | | | | | | | | |
|----------------------|--|--|--|--|--|--|--|--|--|
| Data wydania towaru: | | | | | | | | | |
| | | | | | | | | | |
| Numer zamówienia: | | | | | | | | | |
| | | | | | | | | | |
| Sprzedający: | | | | | | | | | |
| | | | | | | | | | |

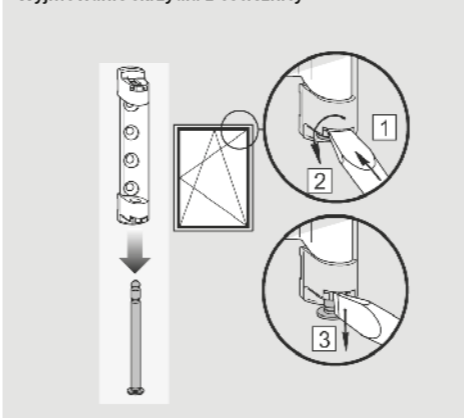
INSTRUKCJA TRANSPORTU, SKŁADOWANIA, MONTAŻU I KONSERWACJI OKIEN PCV PRODUKOWANYCH PRZEZ PPHU SOLO

- Transport i składowanie
- Transport i składowanie musi odbywać się w pozycji pionowej.
- Na czas transportu towary należy zabezpieczyć przed uszkodzeniem i porysowaniem, stosując podkładki filcowe, gumowe lub inne.
- Na czas transportu wyroby należy przymocować do środka transportu (np. pasami zabezpieczającymi) aby zapewnić im stabilność i zabezpieczyć je przed przemieszczaniem i uszkodzeniem w czasie transportu.
- Transport powinien odbywać się na specjalnych stojakach, odpowiednio zaprojektowanych do przewozu okien.
- Okna należy składować do czasu montażu w miejscu nie narażonym na bezpośrednie działanie promieni słonecznych i wysokiej temperatury.
- Miejsce składowania powinno być suche, przewiewne oraz powinno zabezpieczać wyroby przed opadami atmosferycznymi.

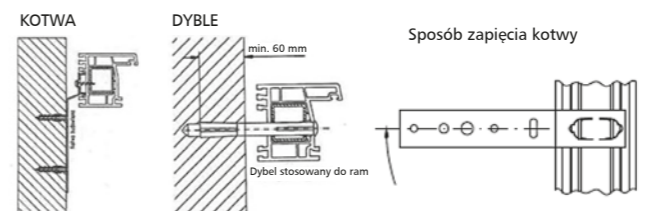
- Odbiór ilościowo – jakościowy
- Przed odbiorem towaru należy sprawdzić zgodność dostarczonego towaru z zamówieniem.
- Przed odbiorem towaru należy sprawdzić towar pod kątem jakościowym według ogólnie przyjętych norm, czy nie występują uszkodzenia mechaniczne (np.: rysy, pęknięcia, obtarcia, itp.) lub wady jawne towaru (np.: przebarwienia, deformacje, odkształcenia, itp.)
- Wszelkie uwagi zgłoszone i stwierdzone powinny zostać pisemnie odnotowane w protokole niezgodności lub na dokumencie WZ.
- Do montażu można przystąpić, kiedy zamawiający pisemnie potwierdza przyjęcie towaru (na dokumencie WZ/fakturze zakupu) co oznacza, iż dokonał odbioru, nie wnosi zastrzeżeń co do ilości i jakości towaru oraz wyraża zgodę na jego montaż.
- W przypadku uchybień, niezgodności z zamówieniem lub uszkodzeń/wad stwierdzonych przez zamawiającego, towaru nie należy montować, z wyjątkiem sytuacji, w których zamawiający wyrazi na to pisemną zgodę. W innych przypadkach należy skontaktować się z punktem sprzedaży w celu ustalenia sposobu postępowania.

- Montaż *
 - Montaż należy przeprowadzić zgodnie z zasadami sztuki budowlanej.
 - Roboty montażowe powinny być prowadzone w temperaturze powyżej -5°C (temperatura zalecana).
 - Montaż powinien zostać poprzedzony odpowiednim przygotowaniem otworów oraz zabezpieczeniem podłoża przed ewentualnym uszkodzeniem lub zabrudzeniem.
 - Przed montażem należy sprawdzić wymiary otworów, upewniając się, że okno jest odpowiednio rozlokowane i nie dojdzie do ewentualnej pomyłki w przyporządkowaniu okna do otworu.
 - W przypadku wcześniejszego usunięcia folii ochronnej należy ponownie na czas montażu oraz prac wykończeniowych zabezpieczyć okna.
 - Należy zdemontować skrzydła co znacznie ułatwia dokładne ustawienie ramy w otworze okiennym. Zdemontowane skrzydła odstawić, zabezpieczając je przed ewentualnym uszkodzeniem.

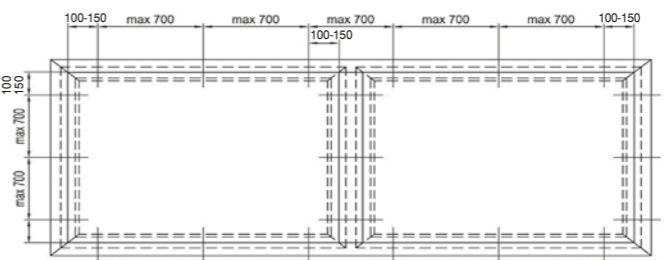
Wymywanie skrzydła z ościeżnicy



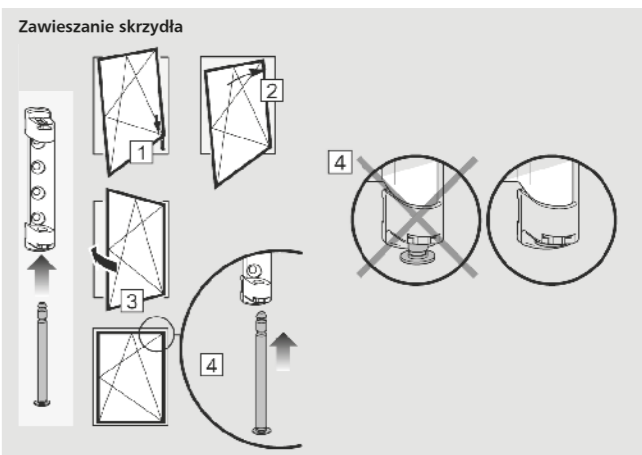
- Pozbawione skrzydeł ościeżnice należy ulokować w murze na specjalnie przygotowanych wcześniej klodkach podporowych i dystansowych.
- Klinowanie należy rozpocząć od naroży tak, aby unieruchomić ramę (wbicie klina w połowie wysokości może być przyczyną odkształcenia się profilu).
- Korzystając z poziomiccy należy sprawdzić prawidłowość ustawienia ramy w otworze: w pionie, w poziomie oraz dokonać pomiaru przekątnych ramy i głębokości usytuowania ościeżnicy od wewnętrznej i zewnętrznej krawędzi ściany, przy czym:
 - maksymalne odchylenie od pionu (poziomu) płaszczyzny ramy nie powinno przekraczać 1,5mm na odcinku 3m,
 - różnica długości przekątnych ramy nie powinna być większa niż 2mm.
- Ramę okienną należy zamocować w ścianie zewnętrznej budynku w taki sposób, aby mocowania przenosiły na konstrukcję budynku wszystkie dające się przewidzieć siły działające na okno, z uwzględnieniem ruchów występujących w miejscach połączeń. W związku z tym należy:
 - dobrać właściwy rodzaj oraz wymiary elementów mocujących, przy czym należy pamiętać, że głębokość zakotwienia elementów mocujących w ścianie budynku powinna być nie mniejsza niż 60mm,
 - ustalić ilość oraz położenie punktów mocowania w zależności od rodzaju i wielkości obciążeń działających na okno.
 - punkty mocowania okien i drzwi balkonowych usytuowanych w ościeżu i wysuniętych przed lico muru powinny być rozmieszczone na całym obwodzie ościeżnicy okna oraz drzwi balkonowych zgodnie z rysunkami poniżej.
- Do trwałego zespolenia ramy ze ścianą można wykorzystać dyble lub kotwy.
 - Dyble należy wkręcić po ustawieniu ramy i zaklinować je w miejscu docelowym. W tym przypadku mocowanie odbywa się przez ościeżnicę. Stosując dyble należy stosować się do zaleceń producenta lub dostawy tego rodzaju elementów łączących.
 - Kotwy należy przykręcić do ściany (min. dwoma kółkami rozporowymi) po klinowaniu, lecz samo przytwierdzenie ich do ramy (metalowym wkrętem) należy wykonać przed obsadzeniem w otworze.



Rozstaw punktów mocowania (dybli lub kotew) należy ustalić zgodnie ze schematem przedstawionym poniżej:



- Mocowanie okna powinno być wykonane mechanicznie – niedopuszczalne jest stosowanie do tego celu pianek lub klejów, przy czym elementy mocujące (kotwy, dyble) powinny być zabezpieczone przed korozją.
- Następnie należy założyć kwatery sprawdzając poprawność ich funkcjonowania.



- Przed przystąpieniem do wykonania izolacji i uszczelnienia spoiny okna z murem należy:
 - zabezpieczyć taśmą widoczne elementy okuć oraz zewnętrzne powierzchnie ram okiennych okna przed zanieczyszczeniem materiałami uszczelniającymi, zaprawami lub farbami;
 - zwilżyć wodą powierzchnię ściany (muru) na styku z oknem, celem poprawienia przyczepności pianki poliuretanowej.
- Następnie należy wykonać izolację termiczną na styku ramy okiennej ze ścianą budynku, wypełniając pianką poliuretanową przestrzeń między murem, a ościeżnicą okna.
- Uwaga! Nadmiar pianki poliuretanowej powinien swobodnie wypływać ze spoiny, co zapobiega ewentualnej deformacji ościeżnicy.
- Po stwardnieniu pianki wypełniającej, usunąć podkładki dystansowe i kliny montażowe, a następnie uzupełnić powstałe luki w izolacji (ubytki) pianką montażową. Nie należy usuwać kłódek podporowych.
- Następnie należy zamontować klamki, sprawdzić funkcjonowanie skrzydeł i ewentualnie przeprowadzić dodatkową regulację.
- Po wykonaniu wszystkich prac montażowych i wykończeniowych, związanych z wbudowaniem okien, należy niezwłocznie zerwać foliową taśmę ochronną, zabezpieczającą powierzchnie profili okiennych.
- Po wykonaniu montażu należy sprawdzić czystość okuć, a w przypadku ich zabrudzenia dokonać ich oczyszczenia i nasmarowania.

Regulacja okuć

